

MEMÒRIA DE LA INTERVENCIÓ ARQUEOLÒGICA
EFFECTUADA AL CARRER
MONTANYANS, 10

(BARCELONA, BARCELONÈS).

Codi: 022/08

Dates de la intervenció: 7 de maig de 2008

Miriam Esqué i Ballesta.

Mataró, novembre de 2010

ÍNDEX

<u>1.</u> FITXA TÈCNICA	3
<u>2.</u> SITUACIÓ DEL JACIMENT	4
<u>3.</u> NOTÍCIES HISTÒRIQUES I INTERVENCIONS ANTERIORS	5
<u>4.</u> MOTIVACIONS I OBJECTIUS DE LA INTERVENCIÓ	9
<u>5.</u> METODOLOGIA	11
<u>6.</u> DESCRIPCIÓ DEL TREBALLS REALIZATS	12
<u>7.</u> CONCLUSIONS	14
<u>8.</u> BIBLIOGRAFIA	15
<u>9.</u> FOTOGRAFIES	17
<u>10.</u> PLANIMETRIA	20
<u>11.</u> INVENTARI DE MATERIALS	23
<u>12.</u> UNITATS ESTRATIGRÀFIQUES	25

1. FITXA TÈCNICA

NOM DE LA INTERVENCIÓ	Carrer Montanyans, 10
UBICACIÓ	Barri de Santa Caterina - Sant Pere - Sant Cugat Ciutat Vella, Barcelona
COORDENADES UTM Fus31N amb Datum ED50 (UB/ITC)	X: 431536 Y: 4582300 Z: 5'70 m. s. n. m.
CONTEXT	Zona urbana
TIPUS D'INTERVENCIÓ	Preventiva terrestre
CLASSE D'ACTIVITAT	Seguiment i excavació
DATES D'INTERVENCIÓ	7 de maig de l'any 2008.
PROMOTOR	Comunitat de propietaris Montanyans, 10.
EQUIP TÈCNIC	Direcció: Miriam Esqué i Laura Arias.

2. SITUACIÓ GEOGRÀFICA

La present intervenció arqueològica es realitza al carrer Montanyans, 10, al barri de Sant Pere, Santa Caterina i Sant Cugat del Rec de Ciutat Vella de Barcelona.

Aquest indret correspon a la parcel·la 0141781-029 del plànol cadastral de la ciutat.

El terme municipal de Barcelona ocupa la plana situada entre les planures deltaïques dels rius Besòs i Llobregat, la Cordillera Litoral al NW (Serra de Collserola, 512 m.) i la costa mediterrània al NE. Aquesta plana té un suau pendent tallat per rieres que van de Collserola a la mar, i el barri de Sant Pere, Santa Caterina ocupa l'espai que hi ha entre dues antigues rieres, una on avui és el Passeig de Sant Joan i l'altra on es troba la Via Laietana.

Molt a prop del mar destaquen el Montjuïc (173 m.) i el *Mons Taber* (12 m.), fou damunt d'aquest on es va instal·lar la primitiva ciutat romana de *Colonia Iulia Augusta Paterna Faventia Barcino*. Al seu voltant van créixer altres petits nuclis entre els segles X i XIII que serien protegits amb muralles durant l'Edat Mitjana i en zones més allunyades de la plana existiren altres pobles que foren integrats durant la segona meitat del segle XIX en la quadrícula de l'Eixample dissenyat per Ildefons Cerdà posteriorment a l'enderrocament de les muralles.

El barri de Sant Pere i Santa Caterina va quedar limitat, després de les reformes urbanístiques dels darrers segles, per la Via Laietana a l'oest, i el carrer Princesa al sud, el Passeig de Lluís Companys a l'oest i la Ronda Sant Pere al nord.

3. NOTÍCIES HISTÒRIQUES I INTERVENCIONS ANTERIORS

Notícies històriques

Aquest barri neix al voltant de dos monestirs coneguts des del segle X, el de Sant Pere de les Puelles, fundat l'any 945 pel Comte Sunyer, damunt del turonet del Cogull i, del segle XI, el de Sant Cugat del Rec, construïda el 1023 pel canonge Guislabert, a la vora de la via franciscana.

Aquest indret es trobà molt a prop d'un dels camins medievals que anaven al Mercadal des de les poblacions agrícoles de Sta. Eulàlia de Vilapicina, Sant Andreu Palomar i Sant Martí de Provençals i que possiblement seguia el curs de l'antiga via romana del Besòs.

Al segle XI ja es parlava de les diferents vilanoves que van créixer a prop de la vella ciutat romana emmurallada; algunes tenien una base agro-ramadera com les vilanoves dels Arcs, Sant Pere, Sant Cugat i Sant Pau, mentre que les vilanoves de la Bòria i Santa Maria de les Arenes tenien una economia relacionada amb el comerç i les activitats portuàries, a més a més les de Sant Pere i Sant Cugat comptaven amb el Rec Comtal, emprat tant pel regadiu com per l'ús industrial, aquí estaven els Molins Comtals, possiblement, on actualment es troba la plaça Basses de Sant Pere, més tard, es faria ús del Rec per la indústria tèxtil.

Entre els segles X i XII Barcelona i totes les seves vilanoves circumdants veurien un creixement econòmic i demogràfic gràcies a la bonança agrícola i més tard al desenvolupament comercial i monetari.

Al segle XIII començà la construcció d'unes noves muralles que protegissin tots els barris i donessin major unitat, el barri de Sant Pere-Sant Cugat hi serà inclòs entre 1286 i 1295 pel Nord i ja en la següent fase, al segle XIV, pel costat Est .

Davant de la necessitat de sòl on construir, cada vegada és major la importància d'aquesta zona, ara que les muralles suposen el límit de la ciutat, aquest barri, que comptava amb grans terrenys sense edificar dedicats al conreu i la ramaderia, és una de les zones de creixement natural.

El barri de Sant Pere des del segle XIII, absorbeix una gran proporció de nous nous, fins i tot en èpoques de descens demogràfic en la ciutat, en aquest

barri creix o es manté la població.

Entre els segles XIV i XVIII la població s'organitza en gremis i cada gremi es situa en zones molt concretes de la ciutat, carrers i illes en les que vivien la major part dels seus membres i on instal·laven els seus tallers, i fins i tot els seus comerços. Dins d'aquest sistema l'existència d'alguns elements estructurals, com el Rec, el port, el Mercadal, els camins, les clavegueres... determinen la situació de la major part dels gremis. El barri de Sant Pere i Sant Cugat comptava amb el Rec Comtal, construït en el segle X per tal de dur a la ciutat aigua del Besòs, possiblement aprofitant restes dels antics aqüeductes romans, també comptava amb molins i una situació perifèrica, així doncs s'hi instal·len els primers grups relacionats amb les indústries tèxtils, concretament amb la llana (Teixidors, Paraires, Carders,) així com pagesos. Aquesta especialització en els treballs tèxtils es modificarà més tard cap a la confecció i s'ampliarà amb nous oficis, com velers i velluters. Aquesta fou també una zona de residència de algunes famílies de notables i molts sense ofici i vídues.

Es però el desenvolupament de la indústria cotonera el que defineix l'etapa més puixant, durant els segles XVI i XVII. Els antics tallers llaners es van actualitzant i reconvertint en indústries cotoneres i la capacitat de producció augmenta progressivament, així com la xifra de treballadors. En aquests segles hi ha un notable creixement de població, obrers dedicats al treball tèxtil. La manca d'espai per la nova indústria en el barri de Sant Pere i Sant Cugat afavoreix el desenvolupament industrial i constructiu del Raval. Mentre que al barri de Sant Pere es continua amb el sistema tradicional. Durant el segle XVIII els canvis tècnics en la indústria tèxtil fan necessari més espai i uns importants canvis, arriba la màquina de vapor.

Als primers temps d'aquest barri, en el segle XI, el monestir de Sant Pere i l'església de Sant Cugat són els únics temples. Més endavant, entre els segles XIV i XVI proliferen les noves fundacions, la més rellevant per la seva extensió i importància és Santa Caterina, però també Sant Agustí, Sant Joan i Jonqueres ocupen un espai important, altres temples són els de Sant Francesc de Paula i la capella de la Verge de l'Ajuda. Les desamortitzacions i les reformes borbòniques, en el cas del trasllat del convent de Sant Agustí i de la desaparició del cementiri de la Plaça de Sant Pere, faran que canviï l'aspecte de la zona i sobretot l'accés al sòl. Però els canvis més importants són per

causa de les darreres grans reformes urbanístiques de la ciutat: la creació del carrer Princesa i l'enderroc de la muralla a mitjans del segle XIX, i entre 1908 i 1958 la Reforma, es a dir, la construcció de la Via Laietana, una via que comunicés el nou centre residencial de l'Eixample amb el port.

L'indret on es va fer el control arqueològic es troba entre el convent de Santa Caterina i el de Sant Agustí Vell,

És però la creació de la Ciutadella el esdeveniment més traumàtic, al enderrocar una part important de la ciutat, el barri de la Ribera i algunes illes més de la antiga vilanova dels molins de mar o de Sant Agustí. L'interés militar i de control de la ciutat es col·loquen sobre els dels ciutadans i el paper d'aquest barri dins de la ciutat, el nombre de cases demolides s'aproximaria a les 1.015, un 17% del total de la ciutat.

Les darreres reformes de la zona són la creació del carrer Princesa, 1836-1859, l'enderroc de la muralla, 1854, i la construcció de la Via Laietana, des de 1908, que faran desaparèixer molts edificis i carrers, canviar la forma de relacionar-se amb els altres barris i arribar a un estat molt diferent al que va tenir durant molts segles importants en la història de la ciutat. El projecte que es va dur a terme el 1908 fou un pla de reforma de la ciutat dut a terme per Àngel Josep Baixeras, dintre del pla de reforma urbanístic anomenat Cerdà-Baixeras. La idea bàsica era construir dos amples carrers anomenats: A i B per tal d'unir l'eixample amb el mar passant pel mig del Barri Gòtic, i un altre, carrer, C, d'est a oest, pel bell mig de la zona vella. Amb aquestes reformes s'aprofitaria per introduir la línia de ferrocarril soterrada (Metro).

Intervencions anteriors

En aquesta zona es van fer nombroses intervencions en les darreres dècades ja que s'està portant a terme una remodelació molt important del barri, però citarem únicament aquelles que considerem més rellevants per les restes exhumades o bé per llur proximitat, aquestes són:

Al convent de Sant Agustí Vell, fundat al segle XIV, Granados, J.O. va coordinar un estudi arqueològic i històric l' any 1993.

A l'avinguda Francesc Cambó van fer un seguit d'intervencions. Primerament, per determinar la viabilitat d'un aparcament soterrat, Miró, M.,

Oliver, A., Pagès, E., Riu, E., Rovira, C. els anys 1984 i 1985, van fer quatre cales de quatre per cinc metres, trobant diferents estructures i nivells d'ús de cronologia diversa, des de les restes de la necròpolis tardoromana a elements del convent de Santa Caterina i altres construccions post-conventuals.

Abans de la remodelació del mercat de Santa Caterina, l'any 1998, Huertas, J. fa una intervenció per tal de valorar la potencialitat arqueològica i patrimonial d'aquest solar fent diferents sondeigs.

La major intervenció al mercat de Santa Caterina es fa entre els anys 1999 i 2003, dirigida per Aguelo, J., Huertas, J., documentant la major part de les restes del convent de Santa Caterina, segles XIII a XIX i, evidències de l'ocupació d'aquesta zona des d'època prehistòrica, (es documenta l'existència d'un enterrament doble d'inhumació i dues sitges del Bronze Inicial).

Per últim destacarem les diferents intervencions per la construcció d'un sistema de recollida pneumàtica (RSU) entre els anys 2002 i l'actualitat, on es van documentar novament restes de la necròpolis romana i estructures de diferents èpoques.

4. MOTIVACIONS I OBJECTIUS DE LA INTERVENCIÓ

Arrel de les obres de restauració i consolidació de la finca Montanyans, 10 efectuades per l'empresa OSORIO, on s'ha de fer el reforç estructural de l'edifici, actualment en un estat molt precari. Aquests treballs suposen la realització de pilotatges i la construcció d'encepats i riostres i donat que aquest indret s'inclou en una Zona d'Interès Arqueològic i d'alt valor històric, es va creure necessari fer un seguiment arqueològic amb l'objectiu de documentar les possibles restes arqueològiques que es poguessin conservar. Així doncs, l'objectiu principal de l'actuació consistia en identificar qualsevol vestigi arqueològic existent a l'indret on s'havia de dur a terme l'actuació per tal d'engegar el procés de recerca preventiva necessari per a la localització i documentació de les possibles restes patrimonials que puguin veure's afectades per l'actuació urbanística, amb l'objectiu que marca la llei 9/93 del patrimoni cultural català i el Decret 78/2002 del Reglament de protecció del patrimoni arqueològic i paleontològic ja que:

1. Es troba dins una de les zones pertanyent al *suburbium* de la ciutat romana.
2. És molt a prop del carrer dels Carders, via d'entrada a la ciutat en època romana i medieval.
3. Forma part d'un dels primers eixamples formats en època medieval fora de les muralles romanes.
4. En una intervenció recent a les finques núm. 1-5 del mateix carrer es van localitzar enterraments corresponents a una necròpolis tardoantiga, a tocar del carrer Carders, que segueix el traçat de l'antiga via romana. Al damunt s'hi va documentar un edifici medieval (segles XIII – XIV), amb una gran reforma cap a l'època moderna (segle XVII – XVIII). Als baixos de l'edifici medieval s'hi localitza un conjunt d'arcades, que definien un espai prou diàfan. Aquest aspecte es va repetint a d'altres intervencions i a edificis del carrer Carders. Cap a finals del segle XVIII, principis del segle XIX, l'espai va patir una gran transformació, s'hi construïren diverses estructures, moltes

d'elles subterrànies, relacionades amb la producció, emmagatzematge i elaboració de líquids.

La realització del Projecte va ser coordinada pel Museu d'Història de la Ciutat, de l'Ajuntament de Barcelona, essent Miriam Esqué Ballesta i Laura Arias del Real, de l'empresa Àtics, S.L., les encarregades de la direcció tècnica.

Aquesta actuació urbanística es va dur a terme el dia 7 de maig de l'any 2008.

5. METODOLOGIA

La metodologia arqueològica aplicada ha estat la basada en el mètode de registre utilitzat per E.C. Harris (1979) i per A. Carandini (1981). Es tracta de registrar objectivament els elements construïts i estrats que s'identifiquen, realitzant una numeració correlativa d'aquests, sota el nom "d'Unitat Estratigràfica" (U.E.) que individualitza els uns del altres. Cada U.E es registra en una fitxa on s'indica la ubicació en el jaciment, les seves característiques físiques, i la posició física respecte a les altres unitats estratigràfiques amb les que es relaciona.

Aquest mètode també inclou la realització de material gràfic; compost per la planimetria, amb plantes i seccions que ens donen, respectivament, una visió diacrònica i una sincrònica de les troballes; la documentació fotogràfica dels treballs realitzats i la recollida de material arqueològic deixant constància del seu lloc de procedència mitjançant el codi del jaciment –amb l'any- i la unitat estratigràfica a què pertany el material. A continuació, les peces preferents es dibuixen i reben un número perquè quedin individualitzades.

6. DESCRIPCIÓ DELS TREBALLS REALITZATS

Segons el projecte inicial s'havien d'excavar els encepats i riostres de la nova estructura de reforç de l'edifici, amb unes dimensions màximes aproximades de 120 x 120 x 65 cm. en el cas dels encepats, i de 52 x 43 cm. de secció a les riostres. I un cop es localitzessin restes arqueològiques es procediria a la seva excavació i documentació. Finalment, però, l'actuació va consistir tan sols en dos sondejors de planta quadrada de 0'90m d'amplada i 0'54m de fondària al centre del solar per valorar l'interès arqueològic del solar. Al primer es van documentar sota el nivell actual d'ús, un paviment de formigó, uns estrats per anivellament i preparació del mateix, un segon paviment de maons a 0'20m de la superfície i llur preparació, i una paret de maons amb rajoles en ambdues cares amb funció impermeabilitzant que formaria part d'un dipòsit d'ús sanitari d'època contemporània.

Al segon sondeig tan sols es va documentar la preparació de l'actual nivell d'ús, paviment de formigó, i un estrat d'anivellament de sorres barrejades amb material constructiu.

El sistema de treball emprat va ser el de trencar el paviment de formigó amb un martell pneumàtic i treure la terra a mà.

El Sondeig 2 estava molt afectat per diferents serveis, escomesa de l'aigua i col·lector de clavegueram, i, per sota, un nivell d'aportació molt modern.

Pel que respecta a l'estratigrafia, s'ha pogut documentar una primera capa, l'**U.E. 100**, l'actual nivell d'ús, un paviment de rajoles hidràuliques, amb una potència de entre 0,04 metres (fins la cota 5'66 m.s.n.m.) i la seva preparació de morter, molt malmès, **U.E. 101**.

El segon nivell, **U.E. 102**, era un paviment, aquest de formigó, amb una potència de 0'04 metres de gruix (cota 5'60m s n m).

L'**U.E. 103** era la preparació del paviment de formigó, un estrat on es barrejaven morter desfet i cendres i d'una potència de 0'08 metres (cotes 5'52 m.s.n.m.).

L'**U.E. 104** era un paviment de maons parcialment destruït i reparat amb els paviments de formigó, U.E.s 102 i 105, està situat a la cantonada oest del sondeig.

L'**U.E. 105** és una reparació del paviment U.E. 104, de morter de calç amb sorra de gra gros i pedres a la cantonada nord del sondeig.

L'**U.E. 106** és la preparació del paviment de maons, U.E. 104, te una potència de 0'04-0'06m. Estrat d'argiles i sorra barrejada.

L'**U.E. 107** és un nivell d'aportació per anivellament amb argiles i restes de material constructiu per sota del paviment de maons, te una potència de 0'12m

L'**U.E. 108** és un nivell d'aportació interpretat com anivellament, d'argiles barreixades amb llims i de color taronja clar. Arriba a la cota 5'30 m. s. n.m.

L'**U.E. 109** és el retall de l'estructura sanitària, U.E. 110.

L'**U.E. 111**, és una estructura bastida amb maons i morter de calç de la que és visible un el sondeig un mur en direcció est-oest, les paret, en ambdues cares, tenien rajoles blanques amb motius florals. Tan sols eren visibles cinc o sis centímetres d'alçada, ja que estava al límit de la fondària del sondeig, la cota 5'26m s. n.m.

L'**U.E. 112**, és l'estrat que farceix el dipòsit, és una barreja d'argiles i sorres tacada per petits carbons.

7. CONCLUSIONS

A les obres de restauració de la finca Montanyans, 10 s'havien d'excavar els encepats i riostres de la nova estructura de reforç de l'edifici, amb unes dimensions màximes aproximades de 120 x 120 x 65 cm en el cas dels encepats, i de 52 x 43 cm de secció a les riostres. I un cop es localitzessin restes arqueològiques es procediria a la seva excavació i documentació. Però l'actuació va consistir tan sols en dos sondejors de planta quadrada de 0'90 m. d'amplada i 0'50 m. de fondària al centre del solar. Al primer es van documentar sota el nivell actual d'ús, un paviment de formigó, uns estrats per anivellament i preparació del mateix, un segon paviment de maons a 0'12 m. de la superfície i llur preparació, i una paret de maons amb rajoles en ambdues cares amb funció impermeabilitzant que formaria part d'un dipòsit d'ús sanitari d'època contemporània.

Al segon sondeig tan sols es va documentar la preparació del actual nivell d'ús, paviment de formigó, i un estrat d'anivellament de sorres barrejades amb material constructiu.

L'actual intervenció estava dirigida a l'avaluació arqueològica del terreny, donat que en aquesta zona són nombroses i importants les troballes. El resultat un cop realitzat el control dels sondejors només ha permès localitzar uns estrats amb material i una estructura que es tracta d'un dipòsit de cronologia contemporània, tallant estrats amb material contemporani.

Així doncs, caldrà esperar futures intervencions que aportin noves dades per poder avançar en la història d'aquest barri i de la ciutat.

8. BIBLIOGRAFIA

- AGUELO, J; HUERTAS, J- 2002: Intervenció a la zona de Santa Caterina ALBERCH I FUGUERAS i altres. *Els barris de Barcelona. Vol I. Ciutat vella i l'Eixample*. Enciclopèdia Catalana . Barcelona 1999.
- ASENSI, J.M. i SAURA, C. *Descobrir el medi urbà, Vol. 3: Itinerari del port, Ribera i Barceloneta*. Ed. Ajuntament de Barcelona àrea de Sanitat, Salut Pública i Medi Ambient. Barcelona. 1985.
- CARANDINI, Andrea, (1997): *Historias de la tierra. Manual de excavación arqueológica*. Crítica. Barcelona.
- CIRICI, A. 1971: *Barcelona pam a pam*. Editorial Teide. Barcelona.
- DDAA. 1982: *Gran geografia comarcal de Catalunya. Introducció*. Barcelona, Baix Llobregat. *Enciclopèdia Catalana* . Barcelona.
- DDAA. 1992: *La ciutat consolidada (segles XIV-XV). Història de Barcelona*. Vol III. Barcelona.
- DDAA. (2001): *Informe preliminar de la intervenció arqueològica als carrers de Francesc Cambó i Pou de la Figuera dins el projecte de RSU (Recollida de sòlids urbans)*. Barcelona
- DDAA. (2002): *El convent de Santa Caterina de Barcelona. L'aportació de l'arqueologia. II Congrés d'Arqueologia Medieval i moderna a Catalunya*. Vol.I. Sant Cugat del Vallès. ACRAM
- DE PALOL I SALELLAS,P. , PLADEVALL I FONT, A. I altres. *Catalunya Romànica, Del Romà al Romànic*. Enciclopèdia Catalana. Barcelona 1999.
- DURAN I SANPERE, A. 1972: *Barcelona i la seva història*. Vol I. Barcelona.
- ESPINÀS, J.M^a. *Alguns carrers antics de Barcelona*. Col. A. Duràn i Santpere. Ajuntament de Barcelona. Barcelona. 1978.
- FABRE, J., HUERTAS, J. 1977: *Tots els barris de Barcelona. l'Eixample i la Barcelona Vella*. Volum V. Edicions 62. Barcelona.
- GARCIA i ESPUCHE, A., GUÀRDIA i BASSOLS, M. 1986: *Espai i Societat a la Barcelona pre-industrial*. Edicions de la Magrana. Barcelona.
- GARCIA PETIT, LI., MIRET i MESTRE, J., MIRÓ i ALAIX, M.T., RIBÉ i MONGE, G. 2002: *Diccionari d'arqueologia*. Ed. Termcat. Barcelona.
- HARRIS, E.C.: *Principios de estratigrafía arqueológica*. Editorial crítica. Barcelona, 1979.

HERNÁNDEZ I CARDONA, F.X. *Barcelona, Historia d'una ciutat*. Ed. Llires de l'Index, S.L. Barcelona, 1992.

HUERTAS, J- 1998: Intervenció al Mercat de Santa Caterina.

MIRÓ, M; OLIVER, A- 1985: Intervenció a l'Avinguda de Francesc Cambó.

PORTABELLA, J. *Dictionari nomenclàtor de les vies públiques de Barcelona*. Ed. Ajuntament de Barcelona, 1997.

13. FOTOGRAFIES



Foto 1. Imatge del sondeig 1.



Foto 2. Imatge del sondeig 1.

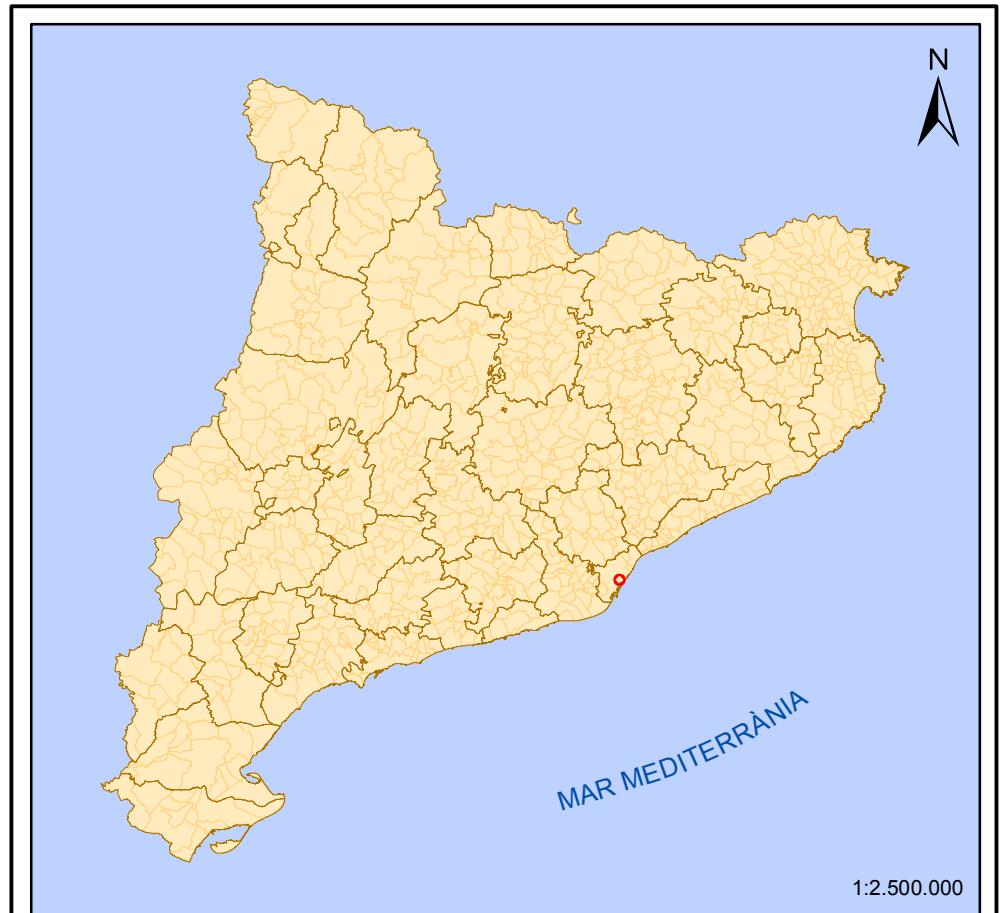


Foto 3. Imatge del sondeig 2. S'aprecien les restes d'estructures relacionades amb el clavegueram.

14. PLANIMETRIA



Intervenció al carrer Montanyans, nùm. 10



LOCALITZACIÓ GEOGRÀFICA

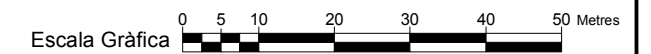
NOM DEL PROJECTE:
 MEMÒRIA DE LA INTERVENCIÓ ARQUEOLÒGICA DEL
 CARRER MONTANYANS, 10
 (DISTRICTE DE CIUTAT VELLA,
 BARCELONA)
 CODI MUHBA: 022/08

MUNICIPI:
 Barcelona

PROVÍNCIA:
 Barcelona



Escala Numèrica 1:1.000





C/ Pou de la Figuera 5,7

C/ Montanyans

C/ Carders

Sondeig 1
Sondeig 2

15. INVENTARI DE MATERIALS

BARCELONA

INVENTARI DE MATERIAL ARQUEOLÒGIC. INTERVENCIÓ 022/08.

U.E.	Núm. Frag.	Class. Fragm.	Def.	Tipo	Tècnica	Pasta	Decoració		Acabats		Cronologia	Observacions
							Int.	Ext.	Int.	Ext.		
106	1	14300	FO	FIN	TO	AO			VI	VI		
106	1	14003	VO	PAT	TO	AO			VI	VI		Vidrat marró
108	1	14003	SF	FIN	TO	AO			VI	VI		Vidrat marró
108	1	14500	SF	JOG	TO	AO			VI	VI		Vidrat marró. Plat de fireta.
108	1	14103	SF	PAT	TO	AO	PI		VI	VI		

TAULA CODIS PER A INVENTARI DE MATERIALS ARQUEOLÒGICS

CERÀMICA

1. CLASSIFICACIÓ

11000	Prehistòria	13050	campaniana/vernís negre indeterminada
11001	Neolítica	13051	precampaniana
11050	del Coure	13052	campaniana A
11101	del Bronze	13053	campaniana A tardana
11101	del Bronze antic	13054	campaniana B
11102	del Bronze mig	13055	campaniana B-oide
11103	del Bronze final	13056	campaniana C
12000	Protohistòrica sense determinar	13057	campaniana empuritàna
12001	feno-púnica indeterminada	13058	etrusca vernís negre
12002	feno-púnica engalba vermella	13059	imitacions campanianes
12003	feno-púnica engalba negra	13060	vernís negre púnic
12004	no-púnica engalba comuna		
12005	grega d'occident	13100	terra sigillata indeterminada
12050	roja a torn	13101	presigillata
12051	engalba roja	13102	T S precoç
12052	pintada	13103	T S aretina
12053	comuna ibèrica	13104	T S itàlica
12054	grisa de la costa catalana	13105	T S tardo-itàlica
12055	grollera	13106	T S sudgàl·lica
12056	grans recipients d'emmagatzematge	13107	T S marmorata
13000	Món Clàssic sense determinar	13108	T S clara B
13001	grega indeterminada	13109	T S hispànica tardana
13002	<i>buchero nero</i>	13110	T S hispànica indeterminada
13003	àtica figures negres	13111	T S africana A
13004	àtica figures vermelles	13112	T S africana A/D
13005	àtica vernís negre	13113	T S africana A/C
13006	taller de les petites estampetes	13114	T S africana C
13007	taller de Rhode	13115	T S africana D
13008	taller de Nikia-Ion	13116	T S africana indeterminada
13009	taller de pàteres 3 palmetes radials	13117	imitacions T S hispànica
		13118	T S clara
		13119	T S lucente

13120	paleocristina grisa	13300	àmfora indeterminada
13121	paleocristina ataronjada	13301	àmfora massaliota
13122	<i>late Roman C</i>	13302	àmfora feno-púnica
13123	produccions orientals (corintia)	13303	àmfora ebussitana
13124	vidriada romana	13304	àmfora romana
13125	imitacions clara D	13305	àmfora greco-itàlica
13126	paleocristina pintada	13306	àmfora itàlica
		13307	àmfora gà·lica
13150	parets fines indeterminades	13308	àmfora hispànica
13151	parets fines itàliques	13309	àmfora bètica
13152	parets fines d'Acco	13310	àmfora de la Tarraconense
13153	parets fines sudgà·liques	13311	àmfora lusitana
13154	parets fines "clofolla d'ou"	13312	àmfora africana
13155	parets fines hispàniques	13313	àmfora oriental
13156	imitacions parets fines	13314	suports d'àmfores
		13315	amforiscs
13200	llàntia indeterminada	13316	disc terra cuïta
13201	llàntia grega	13317	taps
13202	llàntia republicana	13318	fragments vasos retallats
13203	llàntia republicana vernís negre	13319	altres accessoris
13204	llàntia imperial	13320	<i>dollia</i>
13205	llàntia imperial de volutes	13321	àmfora rodia
13206	llàntia imperial de disc	13322	àmfora corintia
13207	llàntia africana de canal	13323	àmfora Samos
13208	llàntia africana		
13209	llàntia africana paleocristiana	13400	comuna a torn oxidada d'època indeterminada
13210	llàntia africana ARS	13401	comuna a mà oxidada d'època indeterminada
		13402	comuna a torn reduïda d'època indeterminada
13250	comuna oxidada	13403	comuna a mà reduïda d'època indeterminada
13251	comuna reduïda	13404	comuna oxidada d'època indeterminada
13252	comuna baix-imperial	13405	comuna reduïda d'època indeterminada
13253	comuna engalba blanca	13406	comuna a torn bescuitada indeterminada
13254	comuna engalba negra		
13255	comuna engalba vermella	13500	comuna oxidada medieval
13256	comuna roig pompeïà	13501	comuna reduïda medieval
13257	comuna itàlica	13502	comuna bescuitada medieval
13258	comuna africana de cuina		
13259	comuna emporitana oxidada		
13260	comuna de cuina acurada		
13261	imitacions comuna africana		
13262	comuna bescuitada		
13263	ceràmica comuna de Lípari		
13264	ceràmica daurada		
13265	ceràmica eivissenca tardo antiga		
13266	ceràmica de Pantelleria		
13267	ceràmica itàlica tardo antiga		

14000	Món medieval i modern indeterminat	14126	blanca i blava de la cirera
14001	comuna oxidada a mà	14128	blanca i blava Paterna-Manises
14002	comuna oxidada a torn	14129	blanca i groga “orla d’influència del Renaixement”
14003	comuna oxidada vidriada		
14004	comuna reduïda a mà		
14005	comuna reduïda a torn	14200	reflex metàl·lic
14006	comuna reduïda vidriada	14201	reflex metàl·lic producció catalana
		14202	reflex metàl·lic de l’ungla
14050	islàmica indeterminada	14203	reflex metàl·lic de sanefa amb gallons
14051	islàmica verd-manganès	14204	reflex metàl·lic de sanefa amb fulles
14052	islàmica melada	14205	reflex metàl·lic de sanefa en negatiu
14053	islàmica corda seca total	14206	reflex metàl·lic decoració floral
14054	islàmica corda seca parcial	14207	reflex metàl·lic de fons picat
14055	islàmica esgrafiada	14208	reflex metàl·lic de pinzell-pinta
14056	islàmica pintada	14209	reflex metàl·lic decoració geomètrica
14057	islàmica daurada reflex metàl·lic	14210	reflex metàl·lic amb lletres o anagrames
14058	islàmica a motlle	14211	reflex metàl·lic i blava
14059	islàmica comuna oxidada	14212	reflex metàl·lic de Paterna
14060	islàmica comuna reduïda	14213	reflex metàl·lic de Manises
14061	islàmica manganès sota coberta melada	14214	reflex metàl·lic de Paterna-Manises
14062	islàmica vidrada	14215	reflex metàl·lic sanefa reticulada
14100	vidrada blanca	14250	blanca i manganès
14101	blanca i blava	14251	blanca-manganès blau i manganès
14102	blanca i blava de Barcelona	14252	blanca-manganès verd i manganès
14103	blanca i blava catalana	14253	blanca-manganès verd i manganès de Paterna
14104	blanca i blava d’orles diverses	14254	blanca-manganès verd i manganès de Manises
14105	blanca i blava de la botifarrada	14255	blanca-manganès verd i manganès catalana
14106	blanca i blava de l’arracada	14256	blanca-manganès i verd
14107	blanca i blava d’influència francesa	14257	blanca-manganès i polícroma
14108	blanca i blava de la cirereta		
14109	blanca i blava de faixes o cintes	14300	pisa blanca
14110	blanca i blava de la Segarra	14301	pisa decorada
14111	blanca i blava d’Escornalbou	14302	porcellana
14112	blanca i blava de la panotxa	14303	Pickman/Cartuja
14113	blanca i blava regalats	14304	d’importació
14114	blanca i blava de Poblet	14305	maiolica lligur
14115	blanca i blava de sanefa negativa	14306	polícroma
14116	blanca i blava de transició		
14117	blanca i blava amb la Tau		
14118	blanca i blava d’influència de Savona	14400	vaixella segle XX
14119	blanca i blava corbata o palmera		
14120	blanca i blava ditada	15000	material ceràmic no recipient
14121	blanca i blava de blondes		
14122	blanca i blava de Paterna		
14123	blanca i blava de Manises		
14124	blanca i blava de Manises i groga		
14125	blanca i blava de la figueta		

2. DEFINICIÓ DEL FRAGMENT

sense forma	SN
sense definir	SD
perfil sencer	PS
vora	VO
nansa	NA
arrencament de nansa	AN
coll	CO
carena	CR
llavi	LL
fons	FO
abocador	AB
escòria	ER
pom agafor	AG
broc	BR
orelleta	OR
peu	PE
pivot	PI
bec	BE

Per a llànties:

<i>Infundibulum</i>	IN
Pico (<i>rostrum</i>)	RO
Orla (<i>margo</i>)	MA
Disc	DI
Volutes	VL

3. TIPOLOGIA: Per materials del Món Clàssic amb una tipologia ja establerta.

ABAS.	Abascal
AFRIC.	Africana
AGUARD.	Aguarod
ALM.	Almagro
ATL.	Atlante
BAIL.	Bailey
BEL.	Beltran
BRUCK.	Bruckner
DECHEL.	Dechelette
DRAG	Dragendorf
DRES.	Dressel
EBUS.	Ebusitana
GOUD.	Goudineau
H.	Hayes
HALT.	Haltern
HERM.	Hermet
KEAY	Keay

LAMB.	Lamboglia
LAIET.	Laietana
LOPEZ	López Mullor
LUDOW.	Ludowici
M.	Morel
MEZQ.	Mezquiriz
OBER.	Oberaden
OELM.	Oelman
OST.	Ostia
OSW.	Oswald
PALL.	Pallarès
PASC.	Pascual
RIG.	Rigoir
RITT.	Ritterling
SAL.	Salomonson
SPT.	Spitzer

4. FORMA: Per a materials no classificats tipològicament. Bàsicament, ceràmiques prehistòriques, medievals i modernes)

Ceràmica a mà:

bol/vas carenat	BCA
bol/vas cilíndric	BCI
bol/vas bitroncocònic	BBT
bol/vas troncocònic	BTR
bol/vas elíptic	BEL
bol/vas globular	BGL
bol/vas globular amb coll	BGC
bol/vas germinat	BGE
bol/vas múltiple	BMU
bol/vas ovoide	BOV
bol/vas perfil en S	BPS
bol/vas semiesfèric	BSE
bol/vas subesfèric o subesfèric de vora exvasada	BSU
copa	COP
cullera	CUL
formatgera	FOR
forma indeterminada	FIN
fragment retallat no perforat	FRN
fragment retallat perforat	FRP
gresol	GES
paleta	PAL
plat carenat	PCA
plat/tapadora	PLT

plata PLA
suport SOP
tassa TAS

Ceràmica a torn:

Ceràmica grega

Alabastró ALA
Àmfora AMF
Aryballos ARY
Hydria HYD
Kalathos KAL
kratera calze KCA
kratera campana KCP
krateracolumnes KCO
kratera volutes KVO
kylix KYL
lebes LEB
lekythos LEK
oinochoe OIN
pelike PEL
skiphos SKI
stamnos STA
ungüentari bulb UBU
ungüentari fusiforme UFU
ungüentari UGU

Ceràmica clàssica, medieval i moderna

abeurador ABE
ampolla AMP
bací BAC
barral BLN
bol BOL
canalobre CAN
cassola CSS
cassola patina cendrosa CSC
càntir CAT
catúfol CAF
colador COL
copa COP
cossi COS
cremaperfums CRP
cubell CUB
escalfeta ESF
escudella ESC
escudella d'orelletes EOR
fogó FOG
formes amb abocador FAB
formes obertes FOB
formes tancades FTA

forma indeterminada FIN
fruiter FRU
gerra GER
gerreta GET
gerro GRR
gibrell GIB
got GOT
greixonera GRE
guardiola GUA
llàntia cassola i bec pessigat LCB
llàntia peu alt LPA
llàntia piquera LPI
llumanera LLU
menjadora MEN
mesura MES
morter MOR
motlle MOT
motlle sigillata MSG
olla OLL
olla patina cendrosa OPC
orsa ORS
pàtera PTT
plat PAT
plat d'ala PDA
plat/tapadora PTA
plat/tapadora vora fumada PTF
plata PLA
plat tallador PTL
poal POA
pot POT
pot de farmàcia PFA
rentamans REN
safata SAF
saler SLR
salsera SAL
servidora SEV
setrill SET
sitra SIT
suport SOP
suport d'anell SAN
suport rodet SRD
tallador TAL
tapadora TAP
tassa TAS
tenalla TEN
test TES
tinter TIN
tupí TUP
urna URN
xocolatera XOC

Material ceràmic no recipient (codi classificació 15000):

artefacte no definit	AND
bola	BLA
cilindres de forn	CFO
dena	DEN
fgura antropomorfa	FAN
figura zoomorfa	FZM
fragment d'argila indet.	FAI
fussaiola	FUS
joguina	JOG
màscara	MAS
pes de teler circular	PTC
pes de teler oval	PTO
pes de teler rectangular	PTR
pes de teler indeterminat	PTI
pes de teler troncocònic	PTT
pipes	PIP
placa	PLC
rodet	ROD
tres peus terrisser	TPT
disc circular terrisser	DCT
suport llar de foc	SLF
peça circular foradada	PCF

4. TÈCNICA

a mà	MA
a torn	TO
a torn lent	TL
a motlle	MO
motlle cistelleria	MC
ensablada	EN
indeterminada	IN

5. DECORACIÓ

acanalada	AC
aiguada	AG
aplicació	AL
aplicació metàl·lica	AM
aplicació pasta blanca	AL
aplicació pasta roja	AR
aplicació pedres	AP
baquetons	BA
barbotina	BB
bigoti	BI

botons	BO
calada	CA
cordons digitacions	CD
cordons incisió	CI
cordons impressió	CM
cordons llisos	CL
cordons pessigats	CP
ditada	DI
esgrafiada	ES
excisa	EX
impresa canya/os	IO
impresa cardial	IC
impresa cistelleria	IL
impresa digitada	ID
impresa espàtula	IE
impresa estampillada	NP
impresa pinta	LL
impresa punxó	MA
impresa puntillada	MG
impresa raspatllada	MO
impresa teixit	IT
impresa ungulada	IU
impresió fent incisió	IM
impressions diverses	IF
incisa	IN
incisa pintada	NP
llengüeta	LL
mamellons	MA
mangra	MG
motlle	MO
mugró	MU
ondulació en vora	OV
perforada	PF
pessigada	PE
pintada blanca	PB
pintada negra	PN
pintada roja	PR
pintada roig-marronós	PM
polícroma	PP
pseudoexcisa	PS
rodeta	RO
vernís roig	VR

6. PASTA

grollera	GO
grollera oxidada	GO
grollera reduïda	GR
grollera mixta	GM
acurada oxidada	AO

acurada reduïda	AR
acurada mixta	AM
acurada bescuitada	AB
grollera bescuitada	GB
bescuitada	BE
caolinítica	CA

7. ACABATS

allisat	AL
allisat amb fang	AF
arenós	AR
brunyit	BR
encastació de fang	EF
engalbat	EN
esmaltat	EM
espatulat	ES
estriat	ET
marques terrisser	MT
pàtina cendrosa	PC
pentinada	PE
pintat	PI
rugós	RU
<i>strice</i>	ST
vernissat	VE
vidrat	VI

METALL

1. CLASSIFICACIÓ

20000	indeterminat
20001	bronze
20002	ferro
20003	plata
20004	or
20005	plom
20006	aleacions diverses
20007	altres metalls
20008	coure

2. FORMA

agulla	AGU
agulla de cap	AGC
alabarda	ALB
àncora	ANC
anell	ANL
anella	ANE
arracada	ARR
arreus de cavall	ARC
artefacte indeterminat	ATI
ast	AST
bala	BAL
barra	BRR
bola/boleta	BLT
bomba	BOM
botó	BOT
braçalet	BRA
braser	BRS
cadena	CAD
clau	CLA
dena	DEN
destral	DRT
diadema	DMA
didal	DID
elements de carro	ECR
elements religiosos	ERE
enformador	ENF
escarpa	EPA
escòria	ESR
escultura	ESC
escut	EST
espasa	ESP
falcata	FAL
fíbula indeterminada	FBI

fíbula anular	FAN
fíbula d'apèndix caudal	FAC
fíbula de bucla	FBU
fíbula de naveta	FNA
fíbulade pivot	FPV
fíbula doble ressort	FDR
fíbula indígena de colze	FIC
figura antropomorfa	FAN
figura zoomorfa	FZM
fil/frag. riscle/anell/braçalet	FFR
frontissa	FTS
ganivet	GNV
gerra	GER
globelet	GOB
llingot	LIN
mirall	MRL
moneda	MON
pectoral	PEC
penjant	PJA
pinces	PNC
placa	PLC
pondius	PON
punta fletxa	PFL
punta llança/javelina	PLJ
punxó	PNX
punyal	PNY
serra	SER
sivella	SIV
vas	VAS
xinxeta	XIN

3. TÈCNICA

forja	FJ
fosa	FS
cisellar	CS
repussar	RP
calat	CL

VIDRE

1. CLASSIFICACIÓ

30000	vidre
30001	pastà vítrea
30002	cristall
30003	escòria

2. DEFINICIÓ DEL FRAGMENT

sense forma	SF
sense definir	SD
perfil sencer	PS
vora	VO
nansa	NA
arrencament de nansa	AN
coll	CO
carena	CR
llavi	LL
fons	FO
peu	PE
pivot	PI
bec	BE
pom/agafador	AG
escòria	ER
boca	BO

3. FORMA

fragment no definit	VIN
ampolla	AMP
amforisc	VAR
barreta	BAR
bol	BOL
camafeu	VCS
copa	COP
dena	DEN
element construcció	VEC
element d'ús funerari	VEF
element d'ús personal	VEP
flascons	VFL
gerra	GER
plat	PAT
plata	PLA
setrill	SET
ungüentari	UGU
vas	VAS

4. TÈCNICA

realització no definida	VIN
vidre-mosaic	AMP
motlle decorat	VAF
motlle baix relleu	MB
motlle volum rodó	MR
poliment	VL
tallat	VT
gravat	VG
amb aplicacions	VA
fondi d'or	VO
pintat	VP
bufat	VG

MATERIAL LÍTIC

1. CLASSIFICACIÓ

40000	indeterminat	anell	ANE
40001	sílex	artefacte indeterminat	ATI
40002	quars	artefacte no definit	ATD
40003	jaspi	baix relleu	BAR
40004	granit	bala	BAL
40005	arenisca	bola	BLA
40006	volcànic	braçalet	BRA
40007	micaesquistos	braçalet d'arquer	BÇA
40008	caliça	cassoleta	CTA
40009	marbre	dena	DEN
40010	alabastre	enformador	ENF
40011	conglomerat	escultura	ESC
40012	travertí	figura zoomorfa	FZM
40013	pissarra	figura antropomorfa	FAN
40014	pedres precioses	gresol	GES
40015	minerals	inscripció	INS
40016	fòssils	mà de molí	MMO
40017	rierencs	molí barquiforme	MBA
40018	calcària	molí (roda)	MOL
		morter	MOR
		motlle de fundició	MFU
		peça circular foradada	PCF
		peça circular no perforada	PCN
		pedestal	PED
		penjant	PJA
		placa	PLC
		placa decorada	PDC
		placa foradada	PFD
		punyal	PNY
		sarcòfag	SAR

2. FORMA

pedra tallada no retocada ascla	ASC
pedra tallada no retocada fulla	FLL
pedra tallada no retocada rebuig	REB
nucli fragmentat	FNU
nucli amb còrtex	NCO
nucli sense còrtex	NSC
pedra retocada perforador	PFD
pedra retocada gratador	GRA
pedra retocada rascadora	RAS
pedra retocada làmina de dors	LDO
pedra retocada làmina retocada	LRE
pedra retocada punta de dors	PDO
pedra retocada punta (retoc simple)	PUN
pedra retocada geomètric	GEO
pedra retocada denticulat	DNT
pedra retocada truncadura	TRU
pedra retocada punta de fletxa	PFL
pedra retocada osca	OSC
pedra polida cisell	CIS
pedra polida destal	DTA
allisador	ALS
àncora	ANC

MATERIALS CONSTRUCCIÓ

1. CLASSIFICACIÓ

50000	alabastre
50001	arenisca
50002	elements ceràmics
50003	estuc/arrebossat
50004	fusta
50005	ímbrex
50006	indeterminat
50007	maó
50008	marbre
50009	morter
50010	mosaic
50011	tessel·les
50012	opus signinum
50013	pintura/estuc pintat
50014	rajoles
50015	tegula
50016	tegula “mammata”
50017	tegula de suports
50018	terracotes
50019	tovots/tapial
50020	cornisa
50021	columna
50022	capitell
50023	carreu
50024	antefix
50025	canonada
50026	gàrgola
50027	tubuli
50028	teula vidrada
50029	teula
50030	rajola blanca i blava (XVI)
50031	rajola blanca i blava moderna (XVII-XVIII)
50032	rajola polícroma (XVIII- XIX)
50033	rajola polícroma anterior (XVIII)
50034	rajola blanca i blava anterior (XVIII)
50035	canaló
50036	motllura
50037	rajola vidrada
50038	totxana

MATÈRIA ORGÀNICA

1. CLASSIFICACIÓ

60000	matèria orgànica general
60001	os
60002	ivori
60003	closca
60004	fusta treballada
60005	teixit
60006	cuïro
60007	vegetals
60008	paper
60050	restes antropològiques
60051	macrofauna
60052	microfauna
60053	fauna aquàtica
60054	malacofauna
60055	fusta no treballada
60056	carbó
60057	granes
60058	fauna terrestre no definida

2. FORMA

agulla	AGU
agulla de cap agulla o punxó	AGC
ampolla	AMP
anell	ANE
aplic	APL
artefacte d'os/petxina/ibori	OPI
artefacte no definit	AND
beiana	BEI
bossa	BSA
botó	BOT
braçalet	BRA
caixa	CXA
calçat	CÇA
cistell	CTL
cistelleria	CIS
corda	CDA
corn tallat	COT
cullera	CUL
cullereta tocador	CUT
dau	DAU
dena	DEN
dent decorada	DTD
dent perforada	DTP

diari	DIA
enformador	ENF
espàtula	ESP
falange decorada	FLD
figura antropomorfa	FAN
figura zoomorfa	FZM
fitxa de joc	FIJ
frontissa	FTS
fus	FUS
fusta frag. indet.	FFI
fusta construcció naval	FCO
fusta construcció	FCN
ganxet	GAN
mànec	MEC
marcador	MCD
penjant	PJA
petxina frag. polida	POP
pinta	PNT
polidor	PUL
punta fletxa	PFL
punxó	PNX
punyal	PNY
raspall	RAS
resquill apuntat	RQA
sabates	SAB
tapadora	TAP
teixit	TXI
ullal porc sengnar tallat	UPS

3. TÈCNICA

matèria prima sense modificar	MPS
matèria prima en procés de fabricació	MPF
matèria prima modificada	MPM

MOSTRES PER A ANÀLISIS

70000	terra
70001	morter
70002	pedra
70003	metall
70004	carbó (anàlisi antracològica)
70005	pol·len
70006	granes
70007	llavors
70008	carbó (C14)

16. UNITATS ESTRATIGRÀFIQUES

Nom Jaciment/Codi: MONTANYANS, 10. CODI MUHBA: 022/08		U.E.: 100	
Tipus d'U.E.: Estructura positiva		Definició: Paviment	
Composició Geològica:			
Composició Orgànica:			
Composició Artificial: Material de construcció			
Color:	Cota Superior:	5,70 (en metres)	Cota Inferior: 5,66 (en metres)
Amplada: 0,00 (en metres)		Longitud: 0,00 (en metres)	
Relacions Físiques: Cobreix a: 101			
Fase Cronològica: Època contemporània (XIX-XXI)		Datació: Segle XX	
Interpretació:			

Nom Jaciment/Codi: MONTANYANS, 10. CODI MUHBA: 022/08		U.E.: 101	
Tipus d'U.E.: Estrat/nivell		Definició: Anivellament	
Textura: Altres		Consistència: Solta	
Composició Geològica: Argiles, Llims, Sorres			
Composició Orgànica: Cendres			
Composició Artificial: Material de construcció, Morter			
Color: Altres	Cota Superior:	5,66 (en metres)	Cota Inferior: 5,64 (en metres)
Relacions Físiques: Cobreix a: 102 És cobert per: 100			
Fase Cronològica: Època contemporània (XIX-XXI)		Datació: Segle XX	
Interpretació:			

Nom Jaciment/Codi: MONTANYANS, 10. CODI MUHBA: 022/08		U.E.: 102	
Tipus d'U.E.: Estructura positiva		Definició: Paviment	
Composició Geològica:			
Composició Orgànica:			
Composició Artificial: Material de construcció, Morter			
Color: Taronja	Cota Superior:	5,64 (en metres)	Cota Inferior: 5,60 (en metres)
Amplada: 0,00 (en metres)	Longitud:	0,00 (en metres)	
Relacions Físiques: Cobreix a: 103 És cobert per: 101 És lliura a: 107			
Fase Cronològica: Època contemporània (XIX-XXI)		Datació: Segle XX	
Interpretació: Paviment de maons.			

Nom Jaciment/Codi: MONTANYANS, 10. CODI MUHBA: 022/08		U.E.: 103	
Tipus d'U.E.: Estrat/nivell		Definició: Anivellament	
Textura: Sorrenca		Consistència: Solta	
Composició Geològica: Argiles, Llims, Sorres			
Composició Orgànica:			
Composició Artificial: Material de construcció, Morter, Ceràmica			
Color: Marró clar	Cota Superior:	5,60 (en metres)	Cota Inferior: 5,52 (en metres)
Relacions Físiques: Cobreix a: 104-110 És cobert per: 102			
Fase Cronològica: Època contemporània (XIX-XXI)		Datació: Segle XIX-XX	
Interpretació:			

Nom Jaciment/Codi: MONTANYANS, 10. CODI MUHBA: 022/08		U.E.: 104	
Tipus d'U.E.: Estructura positiva		Definició: Paviment	
Composició Geològica:			
Composició Orgànica:			
Composició Artificial: Material de construcció, Morter			
Color: Taronja	Cota Superior:	5,52 (en metres)	Cota Inferior: 5,49 (en metres)
Amplada: 0,00 (en metres)	Longitud:	0,00 (en metres)	
Relacions Físiques: Cobreix a: 105 És cobert per: 103			
Fase Cronològica: Època contemporània (XIX-XXI)		Datació: Segle XIX	
Interpretació: Paviment de maons.			

Nom Jaciment/Codi: MONTANYANS, 10. CODI MUHBA: 022/08		U.E.: 105	
Tipus d'U.E.: Estrat/nivell		Definició: Farciment	
Textura: Altres		Consistència: Compacta	
Composició Geològica: Argiles, Llims, Sorres			
Composició Orgànica:			
Composició Artificial: Material de construcció, Morter, Ceràmica			
Color: Gris clar	Cota Superior:	5,49 (en metres)	Cota Inferior: 5,46 (en metres)
Relacions Físiques: Cobreix a: 106 És cobert per: 104			
Fase Cronològica: Època contemporània (XIX-XXI)		Datació: Segle XIX	
Interpretació:			

Nom Jaciment/Codi: MONTANYANS, 10. CODI MUHBA: 022/08			U.E.: 106
Tipus d'U.E.: Estrat/nivell	Definició: Anivellament		
Textura: Altres	Consistència: Solta		
Composició Geològica: Argiles, Llims, Sorres, Pedres			
Composició Orgànica:			
Composició Artificial: Material de construcció, Morter, Ceràmica			
Color: Marró fosc	Cota Superior: 5,46 (en metres)	Cota Inferior: 5,34 (en metres)	
Relacions Físiques: Cobreix a: 107 És cobert per: 105			
Fase Cronològica: Època contemporània (XIX-XXI)		Datació: Segle XIX-XX	
Interpretació:			

Nom Jaciment/Codi: MONTANYANS, 10. CODI MUHBA: 022/08			U.E.: 107
Tipus d'U.E.: Estrat/nivell	Definició: Anivellament		
Textura: Sorrenca	Consistència: Solta		
Composició Geològica: Argiles, Llims, Sorres, Pedres			
Composició Orgànica:			
Composició Artificial: Material de construcció, Morter, Ceràmica, Runa			
Color: Altres	Cota Superior: 5,34 (en metres)	Cota Inferior: 5,30 (en metres)	
Relacions Físiques: Cobreix a: 108 És cobert per: 106 Se li lliura: 102			
Fase Cronològica: Època contemporània (XIX-XXI)		Datació: Segle XIX-XX	
Interpretació: Aportació de runa i restes de material constructiu per anivellament			

Nom Jaciment/Codi: MONTANYANS, 10. CODI MUHBA: 022/08			U.E.: 108
Tipus d'U.E.: Estrat/nivell	Definició: Anivellament		
Textura: Argilosa	Consistència: Solta		
Composició Geològica: Argiles, Llims, Sorres, Pedres			
Composició Orgànica:			
Composició Artificial:			
Color: Taronja	Cota Superior: 5,34 (en metres)	Cota Inferior: 5,30 (en metres)	
Relacions Físiques: Cobreix a: 111 És cobert per: 107			
Fase Cronològica: Època contemporània (XIX-XXI)		Datació: Segle XIX-XX	
Interpretació:			

Nom Jaciment/Codi: MONTANYANS, 10. CODI MUHBA: 022/08			U.E.: 109
Tipus d'U.E.: Estructura negativa/retall	Definició: Rasa de fonamentació		
Cota Superior: 5,30 (en metres)	Cota Inferior: 5,20 (en metres)		
Relacions Físiques: És farcit per: 110			
Fase Cronològica: Època contemporània (XIX-XXI)		Datació: Segle XIX	
Interpretació:			

Nom Jaciment/Codi: MONTANYANS, 10. CODI MUHBA: 022/08			U.E.: 110
Tipus d'U.E.: Estructura positiva	Definició: Dipòsit		
Composició Geològica:			
Composició Orgànica:			
Composició Artificial: Material de construcció, Morter, Altres			
Color: Taronja	Cota Superior: 5,34 (en metres)	Cota Inferior: 5,20 (en metres)	
Amplada: 0,00 (en metres)	Longitud: 0,00 (en metres)		
Relacions Físiques: És cobert per: 103 Farceix a: 109			
Fase Cronològica: Època contemporània (XIX-XXI)		Datació: Segle XIX	
Interpretació: Dipòsit bastit de maons i morter de calç de color blanc i amb rajoles a ambdues cares de l'estructura.			

Nom Jaciment/Codi: MONTANYANS, 10. CODI MUHBA: 022/08			U.E.: 111
Tipus d'U.E.: Estrat/nivell	Definició: Farciment		
Textura: Argil·losorrenca	Consistència: Solta		
Composició Geològica: Argiles, Llims, Sorres, Pedres			
Composició Orgànica: Cendres, Carbons			
Composició Artificial: Material de construcció, Morter, Ceràmica, Runa			
Color: Marró clar	Cota Superior: 5,32 (en metres)	Cota Inferior: 5,30 (en metres)	
Relacions Físiques: És cobert per: 108			
Fase Cronològica: Època contemporània (XIX-XXI)		Datació: Segle XIX	
Interpretació: Farciment del depòsit UE 110.			

Nom Jaciment/Codi: MONTANYANS, 10. CODI MUHBA: 022/08			U.E.: 200
Tipus d'U.E.: Estructura positiva	Definició: Paviment		
Composició Geològica:			
Composició Orgànica:			
Composició Artificial: Material de construcció, Morter, Altres			
Color: Gris clar	Cota Superior: 5,70 (en metres)	Cota Inferior: 5,62 (en metres)	
Amplada: 0,00 (en metres)	Longitud: 0,00 (en metres)		
Relacions Físiques: Cobreix a: 201			
Fase Cronològica: Època contemporània (XIX-XXI)		Datació: Segle XX	
Interpretació:			

Nom Jaciment/Codi: MONTANYANS, 10. CODI MUHBA: 022/08			U.E.: 201
Tipus d'U.E.: Estrat/nivell	Definició: Anivellament		
Textura: Altres	Consistència: Solta		
Composició Geològica: Argiles, Llims, Sorres, Pedres, Graves			
Composició Orgànica:			
Composició Artificial: Material de construcció, Morter, Ceràmica, Runa			
Color: Gris clar	Cota Superior: 5,62 (en metres)	Cota Inferior: 5,54 (en metres)	
Relacions Físiques: Cobreix a: 202 És cobert per: 200			
Fase Cronològica: Època contemporània (XIX-XXI)		Datació: Segle XX	
Interpretació:			

Nom Jaciment/Codi: MONTANYANS, 10. CODI MUHBA: 022/08			U.E.: 202
Tipus d'U.E.: Estructura positiva	Definició: Altres		
Composició Geològica:			
Composició Orgànica:			
Composició Artificial: Material de construcció, Morter, Altres			
Color: Gris clar	Cota Superior: 5,54 (en metres)	Cota Inferior: 5,46 (en metres)	
Amplada: 0,00 (en metres)	Longitud: 0,00 (en metres)		
Relacions Físiques: Cobreix a: 203 És cobert per: 201			
Fase Cronològica: Època contemporània (XIX-XXI)		Datació: Segle XX	
Interpretació: Borsada de formigó.			

Nom Jaciment/Codi: MONTANYANS, 10. CODI MUHBA: 022/08		U.E.: 203
Tipus d'U.E.: Estrat/nivell	Definició: Farciment	
Textura: Sorrenca	Consistència: Solta	
Composició Geològica: Argiles, Llims, Sorres, Pedres, Graves		
Composició Orgànica:		
Composició Artificial: Material de construcció, Morter, Ceràmica, Runa		
Color: Gris clar	Cota Superior: 5,46 (en metres)	Cota Inferior: 5,20 (en metres)
Relacions Físiques: És cobert per: 202		
Fase Cronològica: Època contemporània (XIX-XXI)		Datació: Segle XX
Interpretació:		